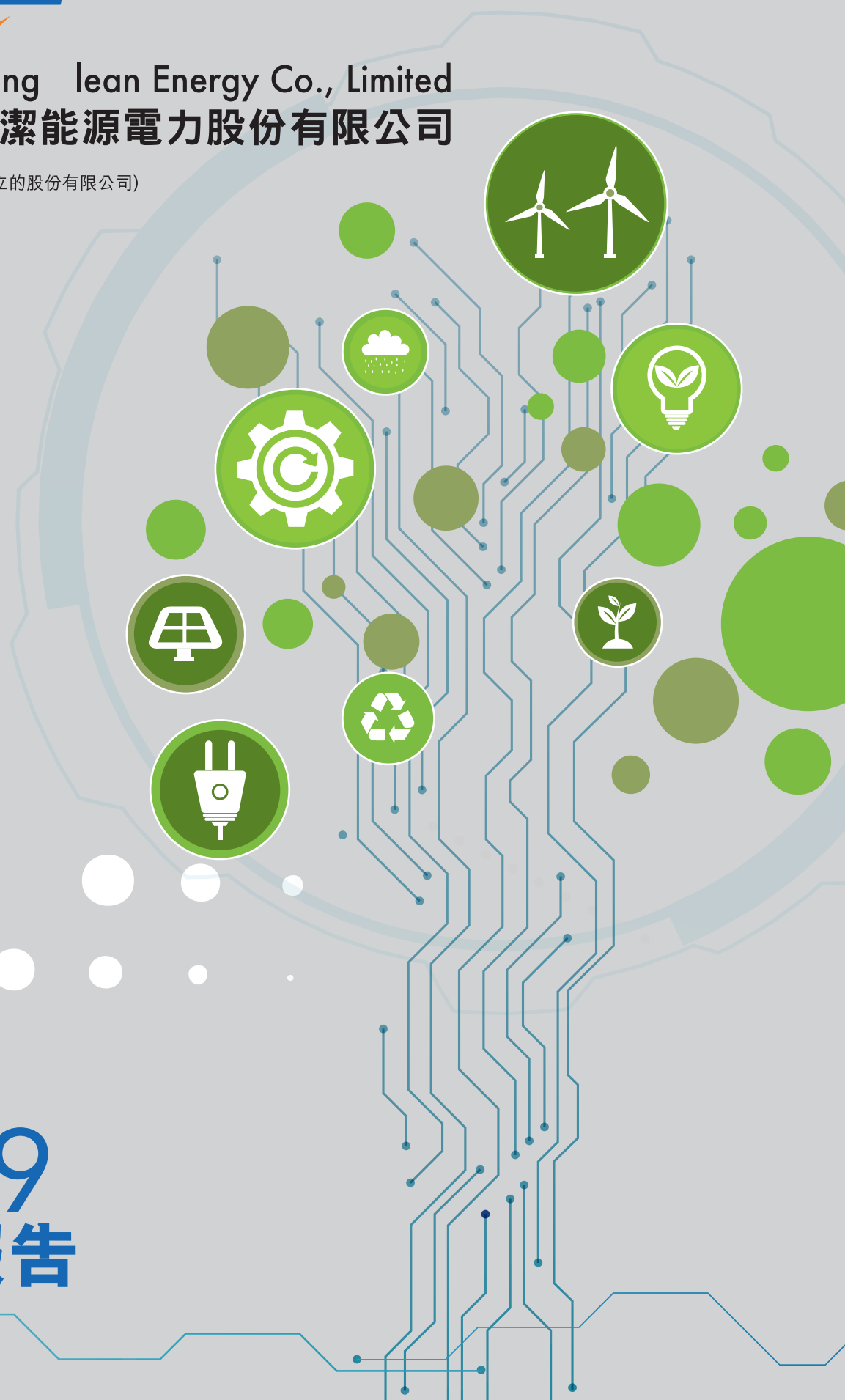




Beijing Jingneng Clean Energy Co., Limited  
北京京能清潔能源電力股份有限公司

(於中 成立的股份有限公司)

股份代號：00579



2019  
中期報告



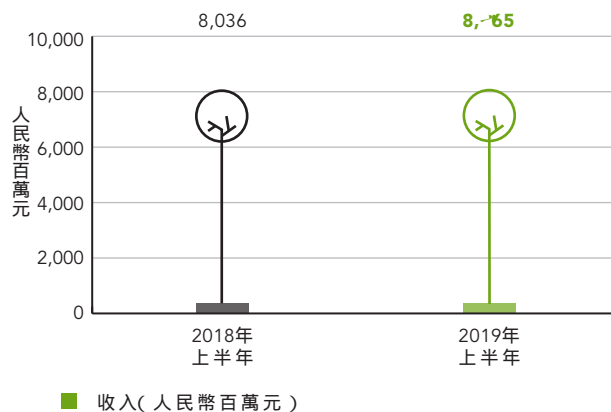
# 目錄

頁數

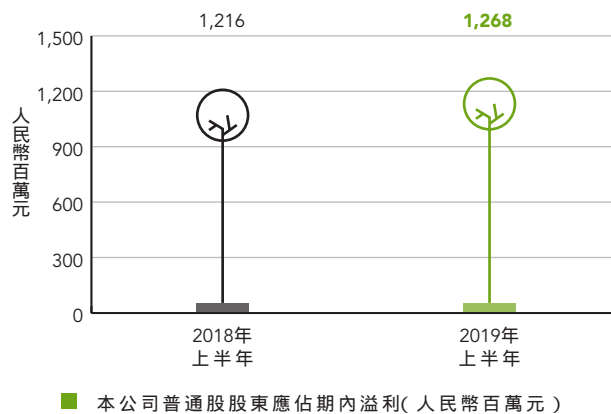
- 2** 財務摘要
- 4** 公司資料
- 6** 管理層討論與分析
- 19** 企業管治及其他資料
- 24** 未經審核簡明合併損益及其他綜合收益表
- 26** 未經審核簡明合併財務狀況表
- 28** 未經審核簡明合併權益變動表
- 29** 未經審核簡明合併現金流量表
- 31** 簡明合併財務報表附註

北京京能清潔能源電力股份有限公司(「本公司」)

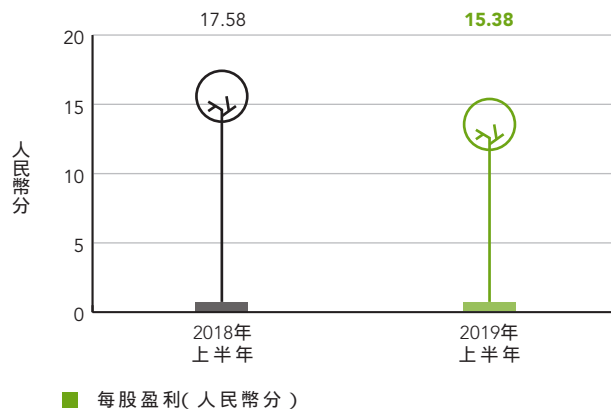
## 收入



## 本公司普通股股東應佔期內溢利



## 每股盈利



## 財務摘要

|                 | 截至6月30日止六個月    |                |
|-----------------|----------------|----------------|
|                 | 2019年<br>人民幣千元 | 2018年<br>人民幣千元 |
| 收入              | 8,064,971      | 8,036,391      |
| 除稅前溢利           | 1,700,856      | 1,731,629      |
| 所得稅開支           | (380,520)      | (414,287)      |
| 期內溢利            | 1,320,336      | 1,317,342      |
| 以下人士應佔期內溢利：     |                |                |
| 本公司股權持有人        | 1,268,270      | 1,216,095      |
| 永續票據持有人         | -              | 35,768         |
| 非控股權益           | 52,066         | 65,479         |
| 每股基本和攤薄盈利(人民幣分) | 15.38          | 17.58          |

|              | 於2019年         | 於2018年          |
|--------------|----------------|-----------------|
|              | 6月30日<br>人民幣千元 | 12月31日<br>人民幣千元 |
| 非流動資產總額      | 43,497,066     | 42,809,938      |
| 流動資產總額       | 10,991,098     | 12,131,522      |
| 資產總額         | 54,488,164     | 54,941,460      |
| 流動負債總額       | 15,894,135     | 19,391,917      |
| 非流動負債總額      | 16,327,219     | 14,037,943      |
| 負債總額         | 32,221,354     | 33,429,860      |
| 資產淨額         | 22,266,810     | 21,511,600      |
| 本公司股權持有人應佔權益 | 21,817,522     | 21,114,378      |
| 非控股權益        | 449,288        | 397,222         |
| 權益總額         | 22,266,810     | 21,511,600      |

## 註冊名稱

北京京能清潔能源電力股份有限公司

## 董事

### 非執行董事

劉海峽先生(主席)

李娟女士

王邦宜先生

任啟貴先生

### 執行董事

張鳳陽先生(總經理)

朱軍先生

曹滿勝先生

### 獨立非執行董事

黃湘先生

張福生先生

陳彥聰先生

韓曉平先生

### 戰略委員會

劉海峽先生(主席)

張鳳陽先生

朱軍先生

曹滿勝先生

### 薪酬與提名委員會

黃湘先生(主席)

劉海峽先生

朱軍先生

張福生先生

韓曉平先生

## 審計委員會

陳彥聰先生(主席)

李娟女士

黃湘先生

## 監事

王祥能先生

黃慧先生

黃林偉女士

## 公司秘書

康健先生

## 授權代表

張鳳陽先生

中國北京市朝陽區

西壩河路6號7/8樓

康健先生

中國北京市朝陽區

西壩河路6號7/8樓

## 註冊辦事處

中華人民共和國(「中國」)

北京市延慶區八達嶺經濟開發區

紫光東路1號118室

## 中國主要營業地點

中國北京市朝陽區西壩河路6號7/8樓

## 香港主要營業地點

香港皇后大道東183號合和中心54樓

## 公司資料

### 主要往來銀行

招商銀行股份有限公司(東直門支行)  
中國北京市東城區東直門外大街46號  
天恆大廈二層

交通銀行股份有限公司(阜外支行)  
中國北京市西城區車公莊大街9號院1號樓

中國農業銀行股份有限公司(豐台支行)  
中國北京市豐台區東大街9號

中國工商銀行股份有限公司(陶然亭支行)  
中國北京市西城區陶然亭路55號

### 國際審計師

德勤·關黃陳方會計師行  
執業會計師  
香港金鐘道88號太古廣場一期35樓

### 國內審計師

致同會計師事務所(特殊普通合伙)  
中國北京市朝陽區建國門外大街22號  
賽特廣場五層

### 香港法律顧問

富而德律師事務所  
香港鰂魚涌  
太古坊港島東中心55樓

### 中國法律顧問

北京市天元律師事務所  
中國北京市西城區豐盛胡同28號  
太平洋保險大廈10層

### H股證券登記處

香港中央證券登記有限公司  
香港灣仔皇后大道東183號  
合和中心17樓1712-1716號舖

### 股份代號

579

### 公司網站

[www.jncec.com](http://www.jncec.com)

### 上市地點

香港聯合交易所有限公司

## 一、2019年上半年業務回顧

### 1. 裝機容量增長

截至2019年6月30日，本集團控股總裝機容量為8,863兆瓦，同比增長10%，燃氣發電及供熱業務板塊裝機容量4,702兆瓦，佔總裝機容量的53%；風力發電業務板塊裝機容量2,348兆瓦，佔總裝機容量的27%；光伏發電業務板塊裝機容量1,363兆瓦，佔總裝機容量的15%；水電業務板塊裝機容量450兆瓦，佔總裝機容量的5%。2019年上半年，光伏發電業務板塊新增裝機容量195兆瓦，其中收購項目114兆瓦，自建項目81兆瓦。風電開工建設項目799.5兆瓦，光伏開工建設項目440兆瓦。

### 2. 發電量增長

2019年上半年，本集團著力推動京津冀協同發展，立足北京，放眼全國，緊緊圍繞「穩增長、強融合、求創新、謀發展」的中心任務，全面落實「夯實基礎、精細管控、優化佈局、創新增效」的投資經營方針，堅持「創新、協調、綠色、開放、共享」的發展理念，以經濟效益為中心，向存量要效益，向增量要發展，穩中求進。截至2019年6月30日，本集團控股總發電量為135.8億千瓦時，同比增長5.18%，其中燃氣發電及供熱業務板塊發電量95.06億千瓦時，同比增長6.46%，設備平均利用小時數2,022小時，高於全國平均810小時；風力發電業務板塊發電量25.3億千瓦時，同比下降8.17%，設備平均利用小時數1,078小時，低於全國平均55小時；光伏發電業務板塊發電量9.03億千瓦時，同比增長43.79%，設備平均利用小時數684小時，高於全國平均34小時；水電業務板塊發電量6.41億千瓦時，同比增長7%，設備平均利用小時數1,425小時，低於全國平均249小時。

### 3. 海外項目穩步推進

2019年上半年，本集團以「走出去」及「雙輪驅動」戰略為契機，以澳洲市場為依托，逐步擴大海外市場，形成面向全球的經營體系的指導思想，積極進行海外市場拓展工作，目前，澳洲拜亞拉108兆瓦風電項目已進入工程建設階段，預計2020年投產運行；沃拉項目開發工作總體較順利，目前已經取得了電網公司併網能力的批覆意見。以「一帶一路」沿線為項目開發目標，未來本集團將歐洲和南亞兩個地區作為的主攻方向，先後對印度、德國、孟加拉、西班牙、阿根廷、越南等國家的宏觀和電力市場進行了詳盡的分析。

### 4. 資金成本降低

2019年上半年，本集團利用自身國企優勢，挖掘銀行間債券市場的融資時機，取得低息資金，降低公司資金成本；繼續加強與銀行合作，根據資金需求和利率走勢，合理安排發債時間，上半年完成了人民幣35億元超短期融資券的發行，分別是3月發行的人民幣20億元第一期180天超短期融資券，利率3.15%；4月發行的人民幣15億元第二期270天超短期融資券，利率3.39%，在同期同類債券中均屬於較低水平，在保證資金安全的前提下，努力降低融資成本。

## 二、經營業績及分析

### 1. 概覽

2019年上半年，公司盈利水平持續提升，實現期內溢利人民幣1,320.3百萬元，比2018年上半年人民幣1,317.3百萬元增長0.23%，歸屬於普通股股東溢利人民幣1,268.3百萬元，比2018年上半年人民幣1,216.1百萬元增長4.29%。



## 2. 營業收入

收入總額由2018年上半年的人民幣8,036.4百萬元增加0.36%至2019年上半年的人民幣8,065.0百萬元。經調整營業收入總額由2018年上半年為8,364.0百萬元增加1.92%至2019年上半年為8,524.2百萬元，原因在於風電分部和光伏分部投產裝機容量增加導致的售電量增加。

### 燃氣發電及供熱分部

燃氣發電及供熱分部的收入由2018年上半年的人民幣6,249.0百萬元減少0.79%至2019年上半年的人民幣6,199.7百萬元，其中售電收入由2018年上半年的人民幣5,190.6百萬元減少0.83%至2019年上半年的人民幣5,147.5百萬元；售熱收入由2018年上半年的人民幣1,058.4百萬元減少0.60%至2019年上半年的人民幣1,052.1百萬元。

### 風力發電分部

風力發電分部的收入由2018年上半年的人民幣1,149.6百萬元減少10.50%至2019年上半年的人民幣1,028.9百萬元，原因在於該分部平均風速較低導致的售電量減少。

### 光伏發電分部

光伏發電分部的收入由2018年上半年的人民幣485.6百萬元增加41.21%至2019年上半年的人民幣685.7百萬元，原因在於該分部投產裝機容量增加導致售電量增加。

### 水電分部

水電分部的收入由2018年上半年的人民幣145.7百萬元增加2.88%至2019年上半年的人民幣149.9百萬元，原因在於該分部售電量增加。

### 其他

其他收入由2018年上半年的人民幣6.5百萬元減少86.15%至2019年上半年的人民幣0.9百萬元。

## 3. 其他收入

其他收入由2018年上半年的人民幣504.2百萬元增加22.87%至2019年上半年的619.5百萬元，原因在於由於燃氣發電及供熱分部售電量增加從而導致的有關清潔能源生產的政府補貼及補助增加。

### 4. 經營開支

經營開支由2018年上半年的人民幣6,294.4百萬元增加3.12%至2019年上半年的人民幣6,490.5百萬元，原因在於燃氣發電及供熱分部和光伏發電分部新項目投產導致的經營開支增加。

#### 燃氣消耗

燃氣消耗由2018年上半年的人民幣4,300.1百萬元增加5.63%至2019年上半年的人民幣4,542.1百萬元，原因在於燃氣發電及供熱分部投產裝機容量增加導致的燃氣消耗增加。

#### 折舊及攤銷

折舊及攤銷由2018年上半年的人民幣1,083.4百萬元增加9.42%至2019年上半年的人民幣1,185.5百萬元，原因在於燃氣發電及供熱分部和光伏發電分部投產裝機容量增加。

#### 員工成本

員工成本由2018年上半年的人民幣320.2百萬元減少1.25%至2019年上半年的人民幣316.2百萬元，原因在於本集團「降本降造提質增效」措施導致的人工成本的降低。

#### 維修保養

維修保養由2018年上半年的人民幣235.7百萬元減少3.78%至2019年上半年的人民幣226.8百萬元，原因主要在於燃氣發電及供熱分部的發電機組維修費用降低。

#### 其他開支

其他開支由2018年上半年的人民幣343.3百萬元減少19.98%至2019年上半年的人民幣274.7百萬元，原因在於本集團「降本降造提質增效」措施導致的其他開支的降低。

#### 其他利得及虧損

其他利得及虧損由2018年上半年的虧損人民幣11.7百萬元增加至2019年上半年的利得人民幣54.8百萬元，原因在於公司持有的中國廣核電力股份有限公司H股股份公允價值變動收益增加。

### 5. 經營溢利

基於上述原因，經營溢利由2018年上半年的人民幣2,246.1百萬元減少2.32%至2019年上半年的人民幣2,194.0百萬元。

### 6. 經調整分部經營溢利闡耗

### 7. 財務費用

財務費用由2018年上半年的人民幣557.9百萬元增加3.96%至2019年上半年的人民幣580.0百萬元，原因在於新投產項目的利息支出費用化。

### 8. 應佔聯營公司業績

應佔聯營公司業績由2018年上半年的人民幣23.3百萬元增加154.94%至2019年上半年的人民幣59.4百萬元，原因在於聯營企業北京京能國際能源股份有限公司之附屬公司售電量增加致使淨利潤增加。

### 9. 除稅前溢利

基於上述原因，除稅前溢利由2018年上半年的人民幣1,731.6百萬元減少1.77%至2019年上半年的人民幣1,700.9百萬元。

### 10. 所得稅開支

所得稅開支由2018年上半年的人民幣414.3百萬元減少8.16%至2019年上半年的人民幣380.5百萬元，實際稅率由2018年上半年的23.92%降低至2019年上半年的22.37%。

### 11. 期內溢利

基於上述原因，期內溢利由2018年上半年的人民幣1,317.3百萬元增加0.23%至2019年上半年的人民幣1,320.3百萬元。

### 12. 本公司普通股股東應佔期內溢利

本公司普通股股東應佔期內溢利由2018年上半年的人民幣1,216.1百萬元增加4.29%至2019年上半年的人民幣1,268.3百萬元。

### 三、財務狀況

#### 1. 概覽

截至2019年6月30日，本集團總資產人民幣54,488.2百萬元，負債總額人民幣32,221.4百萬元，股東權益人民幣22,266.8百萬元，其中歸屬於股權持有人權益人民幣21,817.5百萬元。

#### 2. 資產、負債情況

資產總額由2018年12月31日的人民幣54,941.5百萬元減少0.83%至2019年6月30日的人民幣54,488.2百萬元，原因在於貨幣資金的減少。負債總額由2018年12月31日的人民幣33,429.9百萬元減少3.62%至2019年6月30日的人民幣32,221.4百萬元，原因在於銀行借款的償還。權益總額由2018年12月31日的人民幣21,511.6百萬元增加3.51%至2019年6月30日的人民幣22,266.8百萬元，公司股權持有人應佔權益由2018年12月31日的人民幣21,114.4百萬元增加3.33%至2019年6月30日的人民幣21,817.5百萬元，原因在於2019年上半年經營積累增加。

#### 3. 資金流動性

截止2019年6月30日，流動資產為人民幣10,991.1百萬元，其中貨幣資金人民幣3,940.4百萬元；應收票據及應收賬款為人民幣5,672.6百萬元，主要是應收售電及售熱收入；預付款及其他流動資產人民幣1,378.1百萬元，主要是可抵扣增值稅及其他應收款等。流動負債為人民幣15,894.1百萬元，其中短期借款人民幣5,551.4百萬元，短期融資券人民幣6,083.0百萬元，中期票據人民幣82.9百萬元，應付票據和應付賬款人民幣2,920.7百萬元，主要是應付燃氣款、應付工程及設備採購等款項；其他流動負債人民幣1,256.1百萬元，主要是應交所得稅、應付關聯方款項等。

淨流動負債由2018年12月31日的人民幣7,260.4百萬元減少32.47%至2019年6月30日的人民幣4,903.0百萬元，流動比率由2018年12月31日62.56%增加6.59%至2019年6月30日69.15%，原因在於短期借款的償還。

### 4. 淨債務負債率

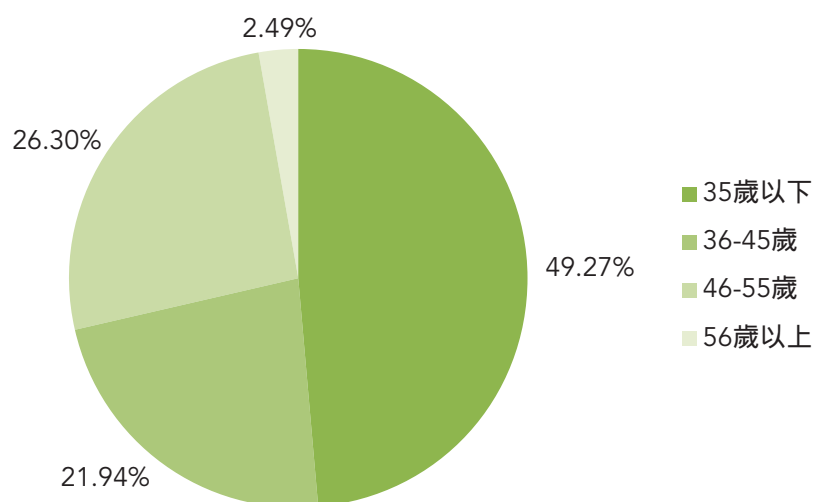
淨債務負債率(淨債務(借款總額減現金及現金等價物)除以淨債務及權益總額之和)由2018年12月31日的51.59%減少0.58%至2019年6月30日的51.01%，原因在於銀行借款的減少。

本集團長短期借款由2018年12月31日的人民幣28,346.1百萬元減少4.30%至2019年6月30日的人民幣27,125.9百萬元，包括短期借款人民幣5,551.4百萬元、短期融資券人民幣6,083.0百萬元、中期票據人民幣3,573.0百萬元、長期借款人民幣11,918.5百萬元。

本集團持有銀行存款及現金由2018年12月31日的人民幣5,420.9百萬元減少27.31%至2019年6月30日的人民幣3,940.4百萬元，原因在於貨幣資金的使用。

四、

年齡結構



## 2. 學歷結構

| 文化程度  | 人數    | 百分比     | 累計百分比   |
|-------|-------|---------|---------|
| 博士研究生 | 3     | 0.11%   | 0.11%   |
| 碩士研究生 | 167   | 6.12%   | 6.23%   |
| 本科    | 1,356 | 49.67%  | 55.90%  |
| 大專及以下 | 1,204 | 44.10%  | 100.00% |
| 總計    | 2,730 | 100.00% | -       |

## 二、員工激勵

公司不斷適應發展需要，在崗位目標責任制的基礎上，進一步建立了全員業績考核體系，設立多層次激勵機制。通過明確崗位績效目標，客觀評價、考核員工績效，考核結果在員工薪酬中的績效部分進行獎懲兌現，從而充分激發員工潛能和工作熱情，實現激勵與約束並行。

## 三、員工薪酬

員工薪酬由基礎工資和績效工資兩部分組成，工資總額依據本集團全員業績考核情況確定，個人績效與個人年度考核成績相關聯。

### 四、員工培訓

人才是公司發展的原動力，公司以培訓工作作為提升企業管理水平、提高員工綜合素質



### 3. 重大投資

根據本集團發展規劃，本集團於2019年上半年收購全資附屬公司「常寧光聚電力開發有限公司」、「潤峰格爾木電力有限公司」、「陽西清芸陽光新能源科技有限公司」及「陸豐市明大新能源科技有限公司」，從事光伏發電項目建設。其中，常寧光聚電力開發有限公司、潤峰格爾木電力有限公司、陸豐市明大新能源科技有限公司的光伏發電項目已投產，合計對公司貢獻利潤人民幣14.4百萬元。新收購陽西清芸陽光新能源科技有限公司所從事的光伏發電項目目前處於建設當中，預計未來會提升集團盈利能力。

### 4. 或有負債

截止2019年6月30日，本集團無或有負債。

### 5. 資產抵押

截止2019年6月30日，本集團以人民幣208.0百萬元的應收賬款作為銀行借款的質押，以人民幣2,339.9百萬元的固定資產作為銀行借款的抵押，將新格倫風電場控股有限責任公司的全部股權抵押給澳大利亞國民銀行作為銀行借款的質押。

### 6. 後續事項

報告期結束至本公告日，集團未發生重大後續事項。

### 7. 未來投資計劃及預期資金

展望未來，本集團繼續拓展國內市場及海外市場，深挖內潛，多做優質工程、精品工程、高回報工程，以股東利益最大化為目的，創造更多價值。在未來，我們會繼續通過自主開發、收購、併購等方式將本集團做大做強。未來經營計劃會通過多種融資渠道來支持資本開支，包括但不限於內部資金及銀行貸款，目前本集團銀行授信額度充足。

### 8. 集團資產押記

截至2019年6月30日止，本集團概無資產押記。

### 9. 購股權計劃

截至2019年6月30日止，本公司並未實施任何購股權計劃。

### 10. 外匯及匯率風險

本集團大部份的業務於中國內地進行，絕大部分收入、支出均以人民幣計價。本集團存在少量海外投資和外幣貸款(其中包括部分澳元、港幣、美元及歐元計價的存款及港元、澳元借款)。人民幣匯率變動會對本集團外幣業務產生匯兌損失或收益。

本集團將持續關注外匯匯率，應對外匯市場變化，通過多種管理手段加強匯率風險管理。

## 六、2019年下半年業務展望

### 1. 安全生產保障工作

2019年下半年將迎來新中國成立70

在積極跟蹤京津冀市場的前提下，本公司將花大力氣探索全國電力市場，全面跟進張家口 - 北京清潔能源供熱示範項目的後續工作；繼續推進佈局京津冀協同發展、北京城市副中心、冬奧會、「一帶一路」、粵港澳大灣區的重點項目並尋求突破；積極推進上海廟、烏蘭察布風電基地、大同綠電進京等項目；積極開展山東日照燃氣項目、湖北宜昌市中基綜合能源服務項目前期工作；努力爭取在重大項目落地、戰略型項目收購、海上風電、平價上網項目、「三能兩熱一網」等戰略新興項目的研究應用方面取得新的進展。

### 3. 改革融合、區域管理

2019年上半年，改革融合工作基本收尾，並取得了階段性成果。下半年，為了提高管控效率，為了繼續深入開展改革融合工作，壯大清潔能源規模，使之成為市場上核心競爭力板塊，不斷提升管控力度，強化企業核心競爭力，結合所屬企業區域分佈、資產類型、生產特性及各區域發展潛力，本集團對所屬業務進行區域化管理，組建七個區域管理分公司，目前，已完成五個區域分公司劃分，分別是北京、華南、西南、西北、澳洲分公司。區域分公司將作為管轄區域範圍內的市場開發、工程建設、生產運營和基層黨組建設的主體，不斷實現區域化、專業化、精細化管理，為公司今後高質量可持續發展奠定堅實的基礎。

### 遵守企業管治守則

本公司作為香港聯合交易所有限公司(「聯交所」)的上市公司，始終致力於保持高水平的企業管治，並於截至2019年6月30日止六個月遵守載於上市規則附錄十四內的《企業管治守則》所載的所有守則條文。

### 遵守標準守則

本公司已採納上市規則附錄十所載《上市發行人董事進行證券交易的標準守則》(「標準守則」)作為本公司董事及監事進行本公司證券交易的行為守則。根據本公司對所有董事及監事的專門查詢，本公司所有董事及監事均確認：於本報告期內，本公司各董事及監事均已嚴格遵守標準守則所訂的標準。

### 控股股東質押股份

截至2019年6月30日止六個月，本公司控股股東並未質押任何其於本公司之股份以對本公司債務進行擔保或對本公司債務擔保或其他支持進行抵押。

### 本公司貸款協議或財務資助

截至2019年6月30日止六個月，本公司並未向其聯屬公司提供任何須根據上市規則第13.16條予以披露之財務資助或擔保。截至2019年6月30日止六個月，本公司並未訂立任何附帶本公司控股股東履行具體責任相關契約之貸款協議或違反任何貸款協議之條款。

### 審計委員會

本公司的審計委員會(「審計委員會」)遵照上市規則的規定已制定書面職權範圍，由三名成員組成，分別為：陳彥聰先生(獨立非執行董事)、李娟女士(非執行董事)和黃湘先生(獨立非執行董事)。陳彥聰先生為審計委員會主席。

審計委員會已審閱本集團2019年的中期業績及按國際財務報告準則編製的截至2019年6月30日止六個月的未經審核財務報表。

## 登記股本

於2019年6月30日，本公司登記股本總數為人民幣8,244,508,144元，分為8,244,508,144股每股面值人民幣1.00元的股份，包括5,414,831,344股內資股股份及2,829,676,800股H股股份。

## 董事、監事及最高行政人員於股份、相關股份及債券的權益及淡倉

於2019年6月30日，本公司各董事、監事及最高行政人員概無在本公司或其任何相聯法團(定義見證券及期貨條例(「證券及期貨條例」)第XV部)的股份、相關股份或債券中擁有任何根據證券及期貨條例第XV部第7和第8分部須知會本公司及聯交所的權益或淡倉(包括根據證券及期貨條例的該等條文被當作或視為擁有的權益或淡倉)，或根據證券及期貨條例第352條須登記於該條所指登記冊的權益或淡倉，或根據標準守則須知會本公司及聯交所的權益或淡倉。

## 主要股東於股份的權益及淡倉

於2019年6月30日，就本公司董事所知，下列人士(本公司董事、監事或最高行政人員除外)於本公司股份或相關股份中擁有根據證券及期貨條例第XV部第2及3分部須向本公司披露並記錄於根據證券及期貨條例第336條須予存置的登記冊內的權益或淡倉：

附註：(L) - 好倉，(S) - 淡倉，(P) - 可供借出的股份

### 持有股份

| 股東姓名 名稱 | 股份類別 | 身份 |
|---------|------|----|
|---------|------|----|

## 企業管治及其他資料

| 股東姓名 名稱                                 | 股份類別 | 身份                             | 持有股份<br>相關股份<br>數目(股)                             | 佔有關<br>股本類別<br>之百分比(%) | 佔股本總數<br>之百分比(%)     |
|---|------|--------------------------------|---|------------------------|----------------------|
| SAIF Partners IV L.P. (附註3)             | H股   | 實益權益                           | 173,532,000 (L)                                   | 6.13                   | 2.10                 |
| 閻焱 (附註3)                                | H股   | 控股公司權益                         | 173,532,000 (L)                                   | 6.13                   | 2.10                 |
| 北京控股有限公司 (附註4)                          | H股   | 控股公司權益                         | 196,964,000 (L)                                   | 6.96                   | 2.39                 |
| 北控能源科技投資<br>有限公司 (附註4)                  | H股   | 實益權益                           | 196,964,000 (L)                                   | 6.96                   | 2.39                 |
| 北控能源科技(香港)<br>有限公司 (附註4)                | H股   | 控股公司權益                         | 196,964,000 (L)                                   | 6.96                   | 2.39                 |
| Norges Banks                            | H股   | 實益權益                           | 169,930,000 (L)                                   | 6.01                   | 2.06                 |
| Central Huijin<br>Investment Ltd. (附註5) | H股   | 控股公司權益                         | 653,136,000 (L)                                   | 23.08                  | 7.92                 |
| 中國再保險(集團)<br>股份有限公司 (附註5)               | H股   | 實益權益及控股公司<br>權益                | 653,136,000 (L)                                   | 23.08                  | 7.92                 |
| 中國財產再保險<br>有限責任公司 (附註5)                 | H股   | 實益權益                           | 196,704,000 (L)                                   | 6.95                   | 2.39                 |
| Citigroup Inc. (附註6)                    | H股   | 控股公司權益及<br>保管人 - 法團<br>核准借出代理人 | 157,635,592 (L)<br>294,000 (S)<br>157,339,595 (P) | 5.57<br>0.01<br>5.56   | 1.91<br>0.00<br>1.91 |

### 附註：

- 北京國際電氣工程有限責任公司直接持有本公司92,654,249股內資股股份。就本公司所知，北京國際電氣工程有限責任公司由京能集團全資擁有。根據證券及期貨條例，京能集團被視為於北京國際電氣工程有限責任公司持有的92,654,249股內資股股份中擁有權益。  
  
北京市熱力集團有限責任公司直接持有本公司16,035,322股內資股股份。就本公司所知，北京市熱力集團有限責任公司由京能集團全資擁有。根據證券及期貨條例，京能集團被視為於北京市熱力集團有限責任公司持有的16,035,322股內資股股份中擁有權益。  
  
京能集團直接持有本公司5,081,793,482股內資股股份。根據證券及期貨條例，京能集團擁有 被視為擁有本公司共5,190,483,053股內資股股份的權益。  
  
北京國有資本經營管理中心直接持有本公司224,348,291股內資股股份。就本公司所知，京能集團由北京國有資本經營管理中心全資擁有。根據證券及期貨條例，北京國有資本經營管理中心擁有 被視為擁有本公司共5,414,831,344股內資股股份的權益。

2. 京能投資直接持有本公司471,612,800股H股股份。就本公司所知，京能投資由京能集團全資擁有，而京能集團由北京國有資本經營管理中心全資擁有。根據證券及期貨條例，京能集團及北京國有資本經營管理中心被視為於京能投資持有的471,612,800股H股股份中擁有權益。
3. SAIF Partners IV L.P. 直接持有本公司173,532,000股H股股份。就本公司所知，SAIF Partners IV L.P. 由SAIF IV GP LP全資擁有，而SAIF IV GP LP由SAIF IV GP Capital Ltd. 全資擁有，SAIF IV GP Capital Ltd. 則由閻焱全資擁有。根據證券及期貨條例，SAIF IV GP LP、SAIF IV GP Capital Ltd. 及閻焱被視為於SAIF Partners IV L.P. 持有的173,532,000股H股股份中擁有權益。
4. 北控能源科技投資有限公司直接持有本公司196,964,000股H股股份。就本公司所知，北控能源科技投資有限公司由北控能源科技(香港)有限公司全資擁有，而北控能源科技(香港)有限公司由北京控股有限公司全資擁有。根據證券及期貨條例，北控能源科技(香港)有限公司及北京控股有限公司被視為於北控能源科技投資有限公司持有的196,964,000股H股股份中擁有權益。
5. 中國財產再保險有限責任公司直接持有本公司196,704,000股H股股份。中國再保險(集團)股份有限公司直接持有本公司456,432,000股H股。就本公司所知，中國財產再保險有限責任公司由中國再保險(集團)股份有限公司全資擁有，而中國再保險(集團)股份有限公司的71.56%權益由Central Huijin Investment Ltd. 擁有。根據證券及期貨條例，中國再保險(集團)股份有限公司及Central Huijin Investment Ltd. 被視為於本公司653,136,000股H股股份中擁有權益。
6. Citigroup Inc. 透過若干受控法團 全資擁有受控法團持有本公司若干H股股份權益(見上表)。

### 購買、出售或贖回本公司上市證券

本公司或其任何附屬公司於截至2019年6月30日止的六個月並無購買、出售或贖回本公司任何上市證券。

### 中期股息

董事會未提出就截至2019年6月30日止的六個月派付中期股息的任何建議。

### 董事資料變動

2019年1月30日，由於其他工作安排，趙威先生已辭任本公司非執行董事。

2019年1月30日，獲股東於臨時股東大會上批准後，王邦宜先生獲委任為本公司非執行董事。

有關進一步詳情，請參見本公司2019年1月30日的公告。

2019年6月20日，由於其他工作安排，金生祥先生已辭任本公司非執行董事以及審計委員會及戰略委員會委員；及唐鑫炳先生已辭任本公司非執行董事以及薪酬與提名委員會及戰略委員會委員。

2019年6月20日，獲股東於股東週年大會上批准後，朱軍先生及曹滿勝先生獲委任為本公司執行董事以及任啟貴先生獲委任為本公司非執行董事。

有關進一步詳情，請參見本公司2019年6月20日的公告。

2019年7月2日，本公司執行董事朱軍先生被委任為薪酬與提名委員會及戰略委員會成員；本公司執行董事曹滿勝先生被委任為戰略委員會成員；及本公司非執行董事李娟女士被委任為審計委員會成員。

有關進一步詳情，請參見本公司2019年7月2日的公告。

2019年6月至今，本公司獨立非執行董事韓曉平先生獲委任為協鑫能源科技股份有限公司(深圳證券交易所上市公司，股份代號：2015)之獨立董事、提名委員會主任委員及薪酬與考核委員會主任委員。

2019年6月，本公司非執行董事任啟貴先生獲委任為北京京能電力股份有限公司(上海證券交易所上市公司，股份代碼：600578)之董事。本公司監事王祥能先生獲委任為北京京能電力股份有限公司之監事。



# 未經審核簡明合併損益及其他綜合收益表

截至2019年6月30日止六個月  
(除另有指明者外,金額均以千元人民幣列值)

|            | 附註 | 截至6月30日止六個月期間            |                          |
|------------|----|--------------------------|--------------------------|
|            |    | 2019年<br>人民幣千元<br>(未經審核) | 2018年<br>人民幣千元<br>(未經審核) |
| 收入         | 3  | 8,064,971                | 8,036,391                |
| 其他收入       | 5  | 619,504                  | 504,151                  |
| 燃氣消耗       |    | (4,542,057)              | (4,300,126)              |
| 折舊和攤銷      | 9  | (1,185,483)              | (1,083,356)              |
| 員工成本       |    | (316,183)                | (320,187)                |
| 維修保養       |    | (226,821)                | (235,729)                |
| 其他開支       |    | (274,688)                | (343,292)                |
| 其他利得及虧損    | 6  | 54,757                   | (11,713)                 |
| 經營溢利       |    | 2,194,000                | 2,246,139                |
| 利息收入       | 7  | 27,422                   | 20,054                   |
| 財務費用       | 7  | (579,971)                | (557,881)                |
| 應佔聯營公司業績   |    | 59,405                   | 23,317                   |
| 除稅前溢利      |    | 1,700,856                | 1,731,629                |
| 所得稅開支      | 8  | (380,520)                | (414,287)                |
| 期內溢利       | 9  | 1,320,336                | 1,317,342                |
| 應佔期內溢利：    |    |                          |                          |
| - 本公司普通股股東 |    | 1,268,270                | 1,216,095                |
| - 永續票據持有人  |    | -                        | 35,768                   |
| - 非控股權益    |    | 52,066                   | 65,479                   |
|            |    | 1,320,336                | 1,317,342                |
|            |    | 人民幣(分)                   | 人民幣(分)                   |
| 每股盈利       |    |                          |                          |
| 基本         | 11 | 15.38                    | 17.58                    |

# 未經審核簡明合併損益及其他綜合收益表

截至2019年6月30日止六個月

(除另有指明者外，金額均以千元人民幣列值)

|                       | 附註 | 截至6月30日止六個月期間            |                          |
|-----------------------|----|--------------------------|--------------------------|
|                       |    | 2019年<br>人民幣千元<br>(未經審核) | 2018年<br>人民幣千元<br>(未經審核) |
| 期內溢利                  | 9  | 1,320,336                | 1,317,342                |
| <b>其他綜合收益</b>         |    |                          |                          |
| 以後不能重分類進損益的其他綜合收益：    |    |                          |                          |
| 以公允價值計量：              |    |                          |                          |
| 以公允價值計量且其變動計入其他綜合收益的  |    |                          |                          |
| 權益投資                  |    | -                        | 2,312                    |
| 所得稅影響                 |    | -                        | (578)                    |
|                       |    | -                        | 1,734                    |
| <b>其後可能重新分類至損益的項目</b> |    |                          |                          |
| 換算海外業務的匯兌差額：          |    |                          |                          |
| 期內產生的匯兌差額             |    | (6,663)                  | (46,273)                 |
| 現金流量對沖：               |    |                          |                          |
| 期內(虧損)溢利              |    | (10,397)                 | 4,380                    |
| 所得稅影響                 |    | 1,843                    | (1,314)                  |
|                       |    | (15,217)                 | (43,207)                 |
| 期內其他綜合開支(扣除所得稅)       |    | (15,217)                 | (41,473)                 |
| 期內綜合收益總額              |    | 1,305,119                | 1,275,869                |
| <b>應佔綜合收益總額：</b>      |    |                          |                          |
| - 本公司普通股股東            |    | 1,253,053                | 1,174,622                |
| - 永續票據持有人             |    | -                        | 35,768                   |
| - 非控股權益               |    | 52,066                   | 65,479                   |
|                       |    | 1,305,119                | 1,275,869                |

## 未經審核簡明合併財務狀況表

於2019年6月30日  
(除另有指明者外，金額均以千元人民幣列值)

|                              | 附註 | 於2019年<br>6月30日<br>人民幣千元<br>(未經審核) | 於2018年<br>12月31日<br>人民幣千元<br>(經審核) |
|------------------------------|----|------------------------------------|------------------------------------|
| <b>非流動資產</b>                 |    |                                    |                                    |
| 物業、廠房及設備                     | 12 | 35,264,953                         | 34,899,238                         |
| 使用權資產                        |    | 557,398                            | -                                  |
| 無形資產                         | 13 | 3,474,405                          | 3,589,275                          |
| 商譽                           |    | 190,049                            | 190,049                            |
| 預付租賃款項                       |    | -                                  | 239,697                            |
| 於聯營公司的投資                     |    | 2,009,652                          | 1,950,247                          |
| 向聯營公司貸款                      |    | 139,000                            | 139,000                            |
| 於合營公司的投資                     |    | 152,967                            | 152,967                            |
| 向合營公司貸款                      |    | 15,000                             | 30,000                             |
| 遞延稅項資產                       | 14 | 239,260                            | 284,596                            |
| 以公允價值計量且其變動計入<br>其他綜合收益的權益投資 |    | 136,241                            | 136,241                            |
| 可回收增值稅                       |    | 669,012                            | 525,080                            |
| 收購物業、廠房及設備的已付按金              |    | 580,954                            | 622,488                            |
| 受限制銀行存款                      |    | 68,175                             | 51,060                             |
|                              |    | <b>43,497,066</b>                  | <b>42,809,938</b>                  |
| <b>流動資產</b>                  |    |                                    |                                    |
| 存貨                           |    | 133,775                            | 115,831                            |
| 貿易應收款項及應收票據                  | 15 | 5,672,556                          | 5,364,872                          |
| 其他應收款項、按金及預付款項               |    | 428,017                            | 359,081                            |
| 即期稅項資產                       |    | 23,735                             | 15,098                             |
| 應收關聯方款項                      | 23 | 54,500                             | 158,017                            |
| 向合營公司貸款                      |    | 65,000                             | -                                  |
| 預付租賃款項                       |    | -                                  | 6,081                              |
| 可回收增值稅                       |    | 335,345                            | 362,287                            |
| 以公允價值計量且其變動計入<br>當期損益的金融資產   |    | 263,792                            | 227,313                            |
| 受限制銀行存款                      |    | 73,994                             | 102,005                            |
| 現金及現金等價物                     | 16 | 3,940,384                          | 5,420,937                          |
|                              |    | <b>10,991,098</b>                  | <b>12,131,522</b>                  |



**未經審核簡明合併權益變動表**  
截至2019年6月30日止六個月  
(除另有指明者外,金額均以千元人民幣列值)

|                   | 本公司股權持有人應佔 |           |           |          |                        |          |           |           |            |         |            |
|-------------------|------------|-----------|-----------|----------|------------------------|----------|-----------|-----------|------------|---------|------------|
|                   | 股本         | 資本儲備      | 法定盈餘儲備    | 其他儲備     | 以公允價值計量且其變動計入其他綜合收益的儲備 | 現金流量對沖儲備 | 貨幣換算差額    | 累計溢利      | 總計         | 非控股權益   | 權益總額       |
|                   | 人民幣千元      | 人民幣千元     | 人民幣千元     | 人民幣千元    | 人民幣千元                  | 人民幣千元    | 人民幣千元     | 人民幣千元     | 人民幣千元      | 人民幣千元   | 人民幣千元      |
| 於2018年12月31日(經審計) | 8,244,508  | 3,934,473 | 2,116,621 | (67,138) | 6,160                  | (84,171) | (178,799) | 7,142,724 | 21,114,378 | 397,222 | 21,511,600 |
| 宣派的股息(附註10)       | -          | -         | -         | -        | -                      | -        | -         | (549,909) | (549,909)  | -       | (549,909)  |
| 期內溢利              | -          | -         | -         | -        | -                      | -        | -         | 1,268,270 | 1,268,270  | 52,066  | 1,320,336  |
| 期內其他綜合開支          | -          | -         | -         | -        | -                      | (8,554)  | (6,663)   | -         | (15,217)   | -       | (15,217)   |
| 於2019年6月30日(未經審核) | 8,244,508  | 3,934,473 | 2,116,621 | (67,138) | 6,160                  | (92,725) | (185,462) | 7,861,085 | 21,817,522 | 449,288 | 22,266,810 |

|                   | 本公司股權持有人應佔 |       |        |       |                        |          |        |       |       |       |       |       |
|-------------------|------------|-------|--------|-------|------------------------|----------|--------|-------|-------|-------|-------|-------|
|                   | 股本         | 資本儲備  | 法定盈餘儲備 | 其他儲備  | 以公允價值計量且其變動計入其他綜合收益的儲備 | 現金流量對沖儲備 | 貨幣換算差額 | 累計溢利  | 總計    | 永續票據  | 非控股權益 | 權益總額  |
|                   | 人民幣千元      | 人民幣千元 | 人民幣千元  | 人民幣千元 | 人民幣千元                  | 人民幣千元    | 人民幣千元  | 人民幣千元 | 人民幣千元 | 人民幣千元 | 人民幣千元 | 人民幣千元 |
| 於2019年6月30日(附註21) |            |       |        |       |                        |          |        |       |       |       |       |       |

## 未經審核簡明合併現金流量表

截至2019年6月30日止六個月

(除另有指明者外，金額均以千元人民幣列值)

|                | 截至6月30日止六個月期間 |             |
|----------------|---------------|-------------|
|                | 2019年         | 2018年       |
|                | 人民幣千元         | 人民幣千元       |
|                | (未經審核)        | (未經審核)      |
| 經營活動所得現金淨額     | 2,131,089     | 2,613,497   |
| 投資活動           |               |             |
| 已收利息           | 26,699        | 25,562      |
| 已收股息           | 9,150         | 5,928       |
| 政府補助已收現金       | 1,710         | 10,521      |
| 收回聯營公司貸款       | -             | 12,000      |
| 向合營公司投入資本金     | (50,000)      | (45,000)    |
| 購置以下各項：        |               |             |
| - 物業、廠房及設備     | (1,714,208)   | (783,705)   |
| - 無形資產         | (448)         | (2,007)     |
| 支付使用權資產租金      | (47,185)      | (4,765)     |
| 出售物業、廠房及設備所得款項 | 15,080        | -           |
| 受限制銀行存款提取(按金)  | 29,237        | (415,391)   |
| 收購附屬公司的現金淨流出   | (25,954)      | -           |
| 收購少數股權的現金流出    | -             | (181,913)   |
| 投資活動所用現金淨額     | (1,755,919)   | (1,378,770) |

**未經審核簡明合併現金流量表**  
截至2019年6月30日止六個月  
(除另有指明者外,金額均以千元人民幣列值)

|                   | 截至6月30日止六個月期間      |                  |
|-------------------|--------------------|------------------|
|                   | 2019年              | 2018年            |
| 附註                | 人民幣千元<br>(未經審核)    | 人民幣千元<br>(未經審核)  |
| <b>融資活動</b>       |                    |                  |
| 已付利息              | (599,045)          | (440,948)        |
| 非控股權益注資現金         | -                  | 12,297           |
| 新增銀行及其他貸款         | 4,937,500          | 7,444,137        |
| 償還銀行及其他貸款         | (6,091,776)        | (10,600,038)     |
| 發行短期融資券所得款項       | 3,500,000          | 4,000,000        |
| 發行短期融資券成本         | (3,750)            | (10,083)         |
| 償還短期融資券           | (3,500,000)        | (4,000,000)      |
| 因配售而發行H股          | -                  | 3,020,071        |
| 配售應佔交易成本付款        | -                  | (1,659)          |
| 發行公司債券所得款項        | -                  | 1,500,000        |
| 發行公司債券成本          | -                  | (4,245)          |
| 償還永續債             | -                  | (1,500,000)      |
| 受限制銀行存款存放         | (18,340)           | -                |
| 股息支付款項：           |                    |                  |
| - 附屬公司非控股股東       | (73,136)           | -                |
| - 永續票據持有人         | -                  | (77,250)         |
| <b>融資活動所用現金淨額</b> | <b>(1,848,547)</b> | <b>(657,718)</b> |
| 現金及現金等價物增加(減少)淨額  | (1,473,377)        | 577,009          |
| 期初現金及現金等價物        | 5,420,937          | 2,675,087        |
| 外匯匯率變動的影響         | (7,176)            | (56,697)         |
| <b>期終現金及現金等價物</b> | <b>16</b>          | <b>3,195,399</b> |

## 簡明合併財務報表附註

截至2019年6月30日止六個月(未經審核)

### 1. 一般及呈列基準

董事在編製簡明合併財務報表時特別注意到於2019年6月30日，本集團的流動負債淨額為人民幣4,903,037,000元。本集團通過經營活動產生的現金流及可動用的銀行融資額度滿足其日常營運資金需求。根據評估，董事認為本集團可在財務負債於可見將來到期時悉數償還。因此，簡明合併財務報表已按持續基準編製。

簡明合併財務報表根據由國際會計準則委員會頒布的國際會計準則(「國際會計準則」)第34號中期財務報告以及香港聯合交易所有限公司(「聯交所」)證券上市規則(「上市規則」)附錄16的適用披露規定編製。此等簡明合併財務報表並未經審核。

簡明合併財務報表以本公司的功能貨幣人民幣(「人民幣」)呈列。



## 2. 編製基準及主要會計政策

簡明合併財務報表根據國際會計準則(「國際會計準則」)第34號中期財務報告以及上市規則附錄16的適用披露規定編製。

除若干金融工具按公允價值計量(如適用)外,簡明合併財務報表乃按歷史成本基準編製。

除應用新訂國際財務報告準則及國際財務報告準則(修訂本)(「國際財務報告準則」)導致的會計政策變動外,截至2019年6月30日止六個月的簡明合併財務報表應用的會計政策及計算方法與編製本集團截至2018年12月31日止年度的合併財務報表所依循者貫徹一致。

### 應用新訂及經修訂國際財務報告準則

於本中期期間,本集團首次應用下列由國際會計準則理事會(「國際會計準則理事會」)頒佈並於2019年1月1日或之後開始的年度期間強制生效的新訂及經修訂國際財務報告準則編製本集團的簡明合併財務報表:

|                      |                            |
|----------------------|----------------------------|
| 國際財務報告準則第16號         | 租賃                         |
| 國際財務報告詮釋委員會 - 詮釋第23號 | 所得稅處理的不確定性                 |
| 國際財務報告準則第9號(修訂本)     | 具有負補償的預付款項特性               |
| 國際會計準則第19號(修訂本)      | 計劃修訂、縮減或清償                 |
| 國際會計準則第28號(修訂本)      | 於聯營公司及合營企業之長期權益            |
| 國際財務報告準則的修訂          | 國際財務報告準則2015年至2017年週期之年度改進 |

除應用國際財務報告準則第16號租賃外,於本期間應用新訂及經修訂國際財務報告準則並無對本期間及過往期間本集團的財務表現及狀況及或該等簡明合併財務報表所載披露資料構成重大影響。

## 2. 編製基準及主要會計政策(續)

### 2.1 應用國際財務報告準則第16號租賃產生的會計政策影響及變動

本集團於本中期期間首次應用國際財務報告準則第16號。國際財務報告準則第16號取代國際會計準則第17號租賃(「國際會計準則第17號」)及相關註釋。

#### 2.1.1 應用國際財務報告準則第16號產生的主要會計政策變動

本集團根據國際財務報告準則第16號的過渡條文應用以下會計政策。

##### **租賃的定義**

倘合約為換取對價而給予在一段時間內控制可識別資產使用的權利，則屬於租賃。

## 2. 編製基準及主要會計政策(續)

### 2.1 應用國際財務報告準則第16號租賃產生的會計政策影響及變動(續)

#### 2.1.1 應用國際財務報告準則第16號產生的主要會計政策變動(續)

##### 作為承租人(續)

##### 使用權資產

除短期租賃及低價值資產租賃外，本集團於租賃開始日期(即相關資產可供使用的日期)確認使用權資產。使用權資產按成本減去任何累計折舊及減值虧損計量，並就租賃負債的任何重新計量作出調整。

使用權資產的成本包括：

- 租賃負債的初始計量金額；
- 於開始日期或之前作出的任何租賃付款，減任何已收租賃優惠；
- 本集團產生的任何初始直接成本；及
- 本集團於拆解及搬遷相關資產、復原相關資產所在場地或復原相關資產至租賃的條款及條件所規定的狀況而產生的成本估計，惟引致該等成本乃為產生存貨的除外。

就本集團於租期結束時合理確定獲取相關租賃資產所有權的使用權資產而言，有關使用權資產自開始日期起至使用年期結束期間計提折舊。在其他情況下，使用權資產按直線基準於其估計使用年期及租期(以較短者為準)內計提折舊。

本集團於合併財務狀況表內將使用權資產呈列為單獨項目。

##### 租賃土地及樓宇

就支付包括租賃土地及樓宇元素在內的物業權益而言，當付款無法在租賃土地與樓宇之間可靠分配時，整個物業均呈列為本集團的物業、廠房及設備。

## 2. 編製基準及主要會計政策(續)

### 2.1 應用國際財務報告準則第16號租賃產生的會計政策影響及變動(續)

#### 2.1.1 應用國際財務報告準則第16號產生的主要會計政策變動(續)

##### 作為承租人(續)

##### 可退還租金按金

已付可退還租金按金乃根據國際財務報告準則第9號金融工具(「國際財務報告準則第9號」)入賬，並按公允價值初始計量。於初始確認時對公允價值所作調整被視為額外租賃付款並計入使用權資產成本。

##### 租賃負債

於租賃開始日期，本集團按該日未付的租賃付款現值確認及計量租賃負債。於計算租賃付款現值時，倘租賃隱含的利率難以釐定，則本集團使用租賃開始日期的增量借款利率計算。

租賃付款包括：

- 固定付款(包括實質性的固定付款)減任何應收租賃優惠；
- 跟隨指數或比率而定的可變租賃付款；
- 根據剩餘價值擔保預期將支付的金額；
- 合理確定將被本集團行使的購買權的行使價；及
- 終止租賃的罰款，倘租期反映本集團會行使選擇權終止租賃。

於開始日期後，租賃負債就應計利息及租賃付款作出調整。

## 2. 編製基準及主要會計政策(續)

### 2.1 應用國際財務報告準則第16號租賃產生的會計政策影響及變動(續)

#### 2.1.1 應用國際財務報告準則第16號產生的主要會計政策變動(續)

##### 作為承租人(續)

##### 租賃負債(續)

倘出現以下情況，本集團重新計量租賃負債(並就相關使用權資產作出相應調整)：

- 租賃期有所變動或行使購買選擇權的評估發生變化，在此情況下，相關租賃負債透過使用重新評估日期的經修訂貼現率貼現經修訂租賃付款而重新計量。
- 租賃付款因有擔保剩餘價值下預期付款變動而出現變動，在此情況下，相關租賃負債使用初始貼現率貼現經修訂租賃付款而重新計量。

##### 租賃的變更

倘出現以下情況，本集團將租賃的變更作為一項單獨的租賃進行入賬：

- 該項變更通過增加使用一項或多項相關資產的權利擴大了租賃範圍；及
- 調增租賃的對價，增加的金額相當於範圍擴大對應的單獨價格，加上按照特定合約的實際情況對單獨價格進行的任何適當調整。

就未作為一項單獨租賃入賬的租賃變更而言，本集團基於透過使用變更生效日期的經修訂貼現率貼現經修訂租賃付款的經變更租賃的租期重新計量租賃負債。



## 2. 編製基準及主要會計政策(續)

### 2.1 應用國際財務報告準則第16號租賃產生的會計政策影響及變動(續)

#### 2.1.2 首次應用國際財務報告準則第16號進行的過渡及產生的影響概要(續)

##### 作為承租人(續)

於過渡時應用國際財務報告準則第16號項下的經修訂追溯方法時，本集團按逐項租賃基準就先前根據國際會計準則第17號分類為經營租賃，在與各自租賃合約相關聯的程度上應用以下可行權宜方法：

- i. 透過適用國際會計準則第37號負債準備、或有負債及或有資產作為減值審核的替代方案，評估租賃是否是虧損的；
- ii. 選擇不就租期於首次應用日期起計12個月內結束的租賃確認使用權資產及租賃負債；
- iii. 於首次應用日期計量使用權資產時撇除初始直接成本；
- iv. 就類似經濟環境內相似類別相關資產的類似剩餘租期的租賃組合應用單一貼現率。具體而言，中華人民共和國和澳大利亞租賃土地及樓宇的若干租約的貼現率乃按組合基準釐定；及
- v. 根據於首次應用日期的事實及情況於事後釐定本集團帶有續租及終止選擇權的租賃的租期。

## 2. 編製基準及主要會計政策(續)

### 2.1 應用國際財務報告準則第16號租賃產生的會計政策影響及變動(續)

#### 2.1.2 首次應用國際財務報告準則第16號進行的過渡及產生的影響概要(續)

##### 作為承租人(續)

於過渡時，本集團已於應用國際財務報告準則第16號後作出以下調整：

本集團於2019年1月1日確認租賃負債人民幣209,372,000元及使用權資產人民幣536,672,000元。

於確認先前分類為經營租賃的租賃的租賃負債時，本集團已應用於首次應用日期相關集團實體的增量借款利率。所應用的加權平均承租人增量借款利率為4.90%。

|                               | 於2019年<br>1月1日<br>人民幣千元 |
|-------------------------------|-------------------------|
|                               | 附註                      |
| 於2018年12月31日披露的經營租賃承擔         | 296,633                 |
| 按相關增量借款利率貼現的租賃負債              | 244,233                 |
| 減：確認豁免 - 短期租賃                 | (34,861)                |
| 經營租賃相關租賃負債(應用國際財務報告準則第16號後確認) | 209,372                 |
| 於2019年1月1日的租賃負債               | 209,372                 |
| 分析為                           |                         |
| 即期                            | 30,818                  |
| 非即期                           | 178,554                 |
|                               | 209,372                 |



## 2. 編製基準及主要會計政策(續)

### 2.1 應用國際財務報告準則第16號租賃產生的會計政策影響及變動(續)

#### 2.1.2 首次應用國際財務報告準則第16號進行的過渡及產生的影響概要(續)

##### 作為承租人(續)

於2019年1月1日的使用權資產的賬面值包含：

|                                     | 附註  | 使用權資產<br>人民幣千元 |
|-------------------------------------|-----|----------------|
| 與應用國際財務報告準則第16號後確認的經營租賃<br>有關的使用權資產 |     | 209,372        |
| 重新分類自預付租賃款項                         | (a) | 245,778        |
| 重新分類自租賃土地的預付租金                      |     | 81,522         |
|                                     |     | <hr/> 536,672  |
| 按類別：                                |     |                |
| 租賃土地及樓房                             |     | 536,672        |
|                                     |     | <hr/> 536,672  |

附註：

- (a) 於2018年12月31日，中國租賃土地的預付款項分類為預付租賃款項。於應用國際財務報告準則第16號後，預付租賃款項的即期及非即期部分分別人民幣6,081,000元和人民幣239,697,000元重新分類為使用權資產。

# 簡明合併財務報表附註

截至2019年6月30日止六個月(未經審核)

## 2. 編製基準及主要會計政策(續)

### 2.1 應用國際財務報告準則第16號租賃產生的會計政策影響及變動(續)

#### 2.1.2 首次應用國際財務報告準則第16號進行的過渡及產生的影響概要(續)

##### 作為承租人(續)

對於2019年1月1日簡明合併財務狀況表確認的金額作出以下調整。未受影響的項目未包括在內。

|                    | 於2018年<br>12月31日<br>呈報的<br>先前賬面值<br>人民幣千元 | 調整<br>人民幣千元 | 2019年<br>1月1日<br>於國際財務<br>報告準則<br>第16號項下<br>的賬面值<br>人民幣千元 |
|--------------------|---|-------------|---|
| <b>非流動資產</b>       |   |             |   |
| 物業、廠房及設備           | 34,899,238                                | (16,579)    | 34,882,659  |
| 預付租賃款項             | 239,697                                   | (239,697)   | -   |
| 使用權資產              | -   | 536,672     | 536,672   |
| <b>流動資產</b>        |   |             |   |
| 預付租賃款項             | 6,081                                     | (6,081)     | -   |
| 其他應收款項、按金<br>及預付款項 | 359,081                                   | (64,943)    | 294,138   |
| <b>流動負債</b>        |   |             |   |
| 租賃負債               | -   | 30,818      | 30,818  |
| <b>非流動負債</b>       |   |             |   |
| 租賃負債               | -   | 178,554     | 178,554   |

附註：

就截至2019年6月30日止六個月以間接方法報告的經營活動產生的現金流而言，營運資金變動乃根據上文所披露的2019年1月1日的期初財務狀況表計算。



## 簡明合併財務報表附註

截至2019年6月30日止六個月(未經審核)

### 3. 收入(續)

#### (i) 來自客戶合同收入的細分:(續)

|                            | 燃氣發電<br>及供熱<br>人民幣千元 | 風力發電<br>人民幣千元 | 光伏發電<br>人民幣千元 | 水電<br>人民幣千元 | 其他<br>人民幣千元 | 總計<br>人民幣千元 |
|----------------------------|----------------------|---------------|---------------|-------------|-------------|-------------|
| 截至2018年6月30日止<br>六個月(未經審核) |                      |               |               |             |             |             |
| 貨品及服務類型                    |                      |               |               |             |             |             |
| 售電                         | 5,190,635            | 1,149,558     | 485,598       | 145,699     | -           | 6,971,490   |
| 熱力銷售                       | 1,058,413            | -             | -             | -           | -           | 1,058,413   |
| 維修保養及其他服務                  | -                    | -             | -             | -           | 6,488       | 6,488       |
| 收入確認時間                     |                      |               |               |             |             |             |
| 一個時間點                      | 6,249,048            | 1,149,558     | 485,598       | 145,699     | -           | 8,029,903   |
| 於一段時間                      | -                    | -             | -             | -           | 6,488       | 6,488       |
| 來自客戶合同的收入                  | 6,249,048            | 1,149,558     | 485,598       | 145,699     | 6,488       | 8,036,391   |

#### (ii) 地區資料

本集團逾90%收入均位於中國境內，因此並無呈列地區分部資料。收入分配基準為所賺取收入的中國境內外客戶所在地，及銷售活動乃於中國境內外進行。

#### 4. 分部資料

本集團按分部管理業務，例如就按業務類別劃分的分部每月分析收入。數據乃以內部報告的方式向本集團主要經營決策者(「主要經營決策者」，包括總經理、副總經理及財務總監)報告，以分配資源及評估表現。本集團已呈報以下經營及報告分部。

- 燃氣發電及供熱：管理和營運天然氣發電廠和生產電力及熱力，出售予外部客戶。
- 風力發電：建造、管理和營運風力發電廠和生產電力，出售予外部客戶。
- 光伏發電：管理及營運光伏發電廠及銷售電力予外部客戶。
- 水電：管理及營運水電站及銷售電力予外部客戶。

「燃氣發電及供熱」、「風力發電」、「光伏發電」及「水電」以外的業務活動在報告分部資料中被歸入「其他」。

本集團於截至2019年6月30日止六個月按經營及報告分部劃分的報告分部資料分析如下：

|                            | 燃氣發電<br>及供熱<br>人民幣千元 | 風力發電<br>人民幣千元 | 光伏發電<br>人民幣千元 | 水電<br>人民幣千元 | 其他<br>人民幣千元 | 總計<br>人民幣千元 |
|----------------------------|----------------------|---------------|---------------|-------------|-------------|-------------|
| 截至2019年6月30日止<br>六個月(未經審核) |                      |               |               |             |             |             |
| 扣除折舊及攤銷前報告分部<br>業績(附註(i))  | 1,684,270            | 923,870       | 675,728       | 102,370     | (6,755)     | 3,379,483   |
| 折舊                         | 436,165              | 350,489       | 242,472       | 53,898      | 499         | 1,083,523   |
| 攤銷                         | 4,883                | 84,260        | 200           | 12,372      | 245         | 101,960     |
| 報告分部業績                     | 1,243,222            | 489,121       | 433,056       | 36,100      | (7,499)     | 2,194,000   |

## 簡明合併財務報表附註

截至2019年6月30日止六個月(未經審核)

### 4. 分部資料(續)

本集團於截至2018年6月30日止六個月按經營分部劃分的報告分部收入、業績分析如下：

|                            | 燃氣發電<br>及供熱<br>人民幣千元 | 風力發電<br>人民幣千元 | 光伏發電<br>人民幣千元 | 水電<br>人民幣千元 | 其他<br>人民幣千元 | 總計<br>人民幣千元 |
|----------------------------|----------------------|---------------|---------------|-------------|-------------|-------------|
| 截至2018年6月30日止<br>六個月(未經審核) |                      |               |               |             |             |             |
| 扣除折舊及攤銷前報告分部<br>業績(附註(i))  | 1,744,526            | 1,059,552     | 453,615       | 95,708      | (23,906)    | 3,329,495   |
| 折舊                         | 406,982              | 359,146       | 155,813       | 60,154      | 374         | 982,469     |
| 攤銷                         | 3,983                | 83,313        | 150           | 12,347      | 1,094       | 100,887     |
| 報告分部業績                     | 1,333,561            | 617,093       | 297,652       | 23,207      | (25,374)    | 2,246,139   |

附註：

- (i) 分部業績乃於收入扣除燃氣消耗、折舊和攤銷、員工成本、維修保養以及其他開支、其他利得及虧損及其他收入(不包括以公允價值計量且其變動計入其他綜合收益的權益工具的股息)後得出。

## 5. 其他收入

|                  | 截至6月30日止六個月期間            |                          |
|------------------|--------------------------|--------------------------|
|                  | 2019年<br>人民幣千元<br>(未經審核) | 2018年<br>人民幣千元<br>(未經審核) |
| 與下列項目有關的政府補助及補貼： |                          |                          |
| - 清潔能源生產(附註(a))  | 459,203                  | 327,655                  |
| - 資產建設(附註(b))    | 10,004                   | 9,936                    |
| 碳減排證收入           | 52,038                   | 66,760                   |
| 增值稅退還(附註(c))     | 61,476                   | 67,856                   |
| 其他               | 36,783                   | 31,944                   |
|                  | <b>619,504</b>           | <b>504,151</b>           |

附註：

- (a) 本集團位於中國北京的燃氣及風力發電設施可享有北京政府頒布的補貼政策。北京政府根據預定補貼率及不定時批准的數量就該等設施的發電銷售向本集團發放補償金。補助根據本集團相關燃氣及風力發電設施所生產及出售的實際發電量按預定補貼率撥至損益。
- (b) 有關資產建設的補助由中國若干地方政府提供，以鼓勵清潔能源設施建設。本集團於收取補助時錄得該等補助為遞延收入，並會為與相關資產折舊匹配而撥回至損益。
- (c) 本集團有權就風電場的銷售所得收入享受50%的增值稅退還，並可就向居民的熱力銷售所得收入享受全額增值稅退還。增值稅退稅的應收款項及相應收入於相關中國稅務機關註冊相關增值稅退稅申請時確認。

## 簡明合併財務報表附註

截至2019年6月30日止六個月(未經審核)

### 6. 其他利得及虧損

|   | 截至6月30日止六個月期間            |                          |
|---|--------------------------|--------------------------|
|   | 2019年<br>人民幣千元<br>(未經審核) | 2018年<br>人民幣千元<br>(未經審核) |
| 其他利得(虧損)包括：                                   |                          |                          |
| 出售物業、廠房及設備虧損                                  | (2,308)                  | (596)                    |
| 外匯(虧損)收益淨額                                    | (1,382)                  | 271                      |
| 分類為以公允價值計量且其變動計入當期損益的<br>金融資產之公允價值變動產生之利得(虧損) | 34,991                   | (10,259)                 |
| 其他  | 23,456                   | (1,129)                  |
|   | <b>54,757</b>            | <b>(11,713)</b>          |

### 7. 利息收入 財務費用

|            | 截至6月30日止六個月期間            |                          |
|------------|--------------------------|--------------------------|
|            | 2019年<br>人民幣千元<br>(未經審核) | 2018年<br>人民幣千元<br>(未經審核) |
| 利息收入       | 27,422                   | 20,054                   |
| 利息開支       | 607,365                  | 597,692                  |
| 減：利息資本化款項： |                          |                          |
| - 物業、廠房及設備 | (27,394)                 | (39,811)                 |
| 財務費用總額     | 579,971                  | 557,881                  |
| 財務費用淨額     | 552,549                  | 537,827                  |



## 8. 所得稅開支

|         | 截至6月30日止六個月期間            |                          |
|---------|--------------------------|--------------------------|
|         | 2019年<br>人民幣千元<br>(未經審核) | 2018年<br>人民幣千元<br>(未經審核) |
| 即期稅項：   |                          |                          |
| 中國企業所得稅 | 332,648                  | 447,284                  |
| 遞延稅項：   |                          |                          |
| 本期間     | 47,872                   | (32,997)                 |
| 所得稅開支   | 380,520                  | 414,287                  |

於截至2019年6月30日止六個月，於中國成立的集團公司的中國企業所得稅一般根據估計應課稅溢利按適用企業所得稅稅率25%計算。

根據企業所得稅法，中國西部地區鼓勵企業的稅收優惠及若干產業導向稅收優惠措施仍然有效，直至原稅收優惠期限於2020年12月31日屆滿。享有該項稅收優惠的中國公司享有15%的優惠稅率，並可於相關項目獲利首年就產生的應課稅收入開始享受「兩免三減半」的中國企業所得稅優惠。本集團若干風電、光伏項目及水電項目享有該稅務優惠。

北京京能未來燃氣熱電有限公司(「未來燃氣」)自2015年起被評定為高新技術企業，目前享受15%的優惠所得稅稅率。高新技術企業的資格每三年審查一次，截至2019年6月30日止期間，該附屬公司繼續被認定為高新技術企業。

於2018年3月21日，香港立法會通過2017年稅務(修訂)(第7號)條例草案(「條例草案」)，其引入兩級制利得稅率制度。條例草案於2018年3月28日簽署成為法律並於翌日刊登憲報。根據兩級制利得稅率制度，合資格集團實體的首2百萬港元溢利將按8.25%的稅率徵稅，而超過2百萬港元的溢利將按16.5%的稅率徵稅。不符合兩級制利得稅制度的集團實體的溢利將繼續按照統一稅率16.5%徵稅。

## 簡明合併財務報表附註

截至2019年6月30日止六個月(未經審核)

### 8. 所得稅開支(續)

董事認為，實施兩級制利得稅率制度所涉及的金額對合併財務報表而言屬不重大。於兩個年度，香港利得稅均按估計應課稅溢利的16.5%計算。由於本集團並無源自香港的應課稅溢利，故並未就香港利得稅作出撥備。

澳大利亞利得稅按估計應課稅溢利的30%計算，於截至2019年6月30日止六個月，其他司法權區產生的稅項按澳大利亞現行稅率計算。

### 9. 期內溢利

|              | 截至6月30日止六個月期間            |                          |
|--------------|--------------------------|--------------------------|
|              | 2019年<br>人民幣千元<br>(未經審核) | 2018年<br>人民幣千元<br>(未經審核) |
| 期內溢利已扣除下列項目： |                          |                          |
| 核數師酬金        | 1,226                    | 1,284                    |
| 撥至損益的預付租賃款項  | -                        | 2,838                    |
| 土地及樓宇租賃款項    | 30,157                   | 28,052                   |
| 折舊及攤銷：       |                          |                          |
| 物業、廠房及設備折舊   | 1,078,769                | 982,469                  |
| 使用權資產折舊      | 4,754                    | -                        |
| 無形資產攤銷       | 101,960                  | 100,887                  |
| 折舊及攤銷總額      | 1,185,483                | 1,083,356                |

### 10. 股息

- (a) 於2019年6月20日，本公司宣派合共約人民幣549,909,000元的股息。
- (b) 董事並不建議派發截至2019年6月30日止六個月的任何中期股息(截至2018年6月30日止六個月：零)。

### 11. 每股盈利

每股基本盈利乃按照截至2019年6月30日止六個月本公司股東應佔溢利人民幣1,268,270,000元(截至2018年6月30日止六個月：人民幣1,216,095,000元)及截至2019年6月30日止六個月已發行股份之加權平均股數8,244,508,000股(截至2018年6月30日止六個月：6,915,973,000股)計算。

## 12. 物業、廠房及設備

截至2019年6月30日止六個月，本集團收購物業、廠房及設備項目人民幣444,368,000元(截至2018年6月30日止六個月：人民幣1,196,931,000元)。截至2019年6月30日止六個月，本集團出售賬面淨值約為人民幣13,271,000元，因匯率的影響減少人民幣3,260,000元(截至2018年6月30日止六個月：人民幣78,568,000元)的物業、廠房及設備項目，出售損失約為人民幣2,308,000元(截至2018年6月30日止六個月：出售損失為人民幣596,000元)。

## 13. 無形資產

無形資產主要指特許權人民幣2,269,329,000元(於2018年12月31日：人民幣2,351,534,000元)、項目經營權人民幣1,085,519,000元(於2018年12月31日：人民幣1,112,234,000元)以及軟件人民幣119,557,000元(於2018年12月31日：人民幣125,507,000元)。

## 14. 遞延稅項

以下為於截至2018年12月31日止年度及2019年6月30日止六個月確認的本集團主要遞延稅項資產(負債)及相關改變：

|                | 稅項虧損   | 金融<br>資產減值 | 收購附屬<br>公司公允<br>價值調整的<br>暫時性差額 | 以公允價值<br>計量且其<br>變動計入<br>其他綜合<br>收益的公允<br>價值變動 | 試運行<br>溢利        | 有關清潔<br>能源生產<br>的遞延收入 | 不同的<br>折舊率 | 試運行<br>虧損        | 以公允價值<br>計量且<br>其變動計入<br>當期損益的<br>金融資產 | 衍生<br>金融工具 | 其他      | 總計       |
|----------------|--------|------------|--------------------------------|--|------------------|-----------------------|------------|------------------|--|------------|---------|----------|
|                | 人民幣千元  | 人民幣千元      | 人民幣千元                          | 人民幣千元  | 人民幣千元<br>(附註(a)) | 人民幣千元<br>(附註(b))      | 人民幣千元      | 人民幣千元<br>(附註(a)) | 人民幣千元                                  | 人民幣千元      | 人民幣千元   | 人民幣千元    |
| 於2019年1月1日     | 51,747 | 3,897      | (13,954)                       | (2,053)  | 87,159           | 64,509                | (80,619)   | (52,949)         | 18,552                                 | 23,094     | 7,414   | 106,797  |
| 計入(扣除自)損益(附註7) | 655    | (477)      | 263                            | -  | (1,945)          | (20,795)              | (14,189)   | 2,261            | (6,019)                                | 810        | (8,436) | (47,872) |
| 計入其他綜合收益       | -      | -          | -                              | -  | -                | -                     | -          | -                | -                                      | 1,843      | -       | 1,843    |
| 匯兌調整           | -      | -          | -                              | -  | -                | -                     | (4)        | -                | 217                                    | 2,567      | -       | 2,780    |
| 其他             | -      | 759        | -                              | -  | -                | -                     | -          | -                | -                                      | -          | -       | 759      |
| 於2019年6月30日    | 52,402 | 4,179      | (13,691)                       | (2,053)  | 85,214           | 43,714                | (94,812)   | (50,688)         | 12,750                                 | 28,314     | (1,022) | 64,307   |

附註：

- (a) 物業、廠房及設備試運行收益及成本分別計入或自物業、廠房及設備價值中扣除，惟試運行溢利受中國企業所得稅影響從而產生暫時性差異。試運行溢利(虧損)導致有關物業、廠房及設備的稅基高(低)於其在進行會計處理時於合併財務狀況表的賬面值，實體可自稅務溢利中扣除更多(更少)可扣稅折舊以節省(增加)有關物業、廠房及設備可使用年期內的未來所得稅開支。因此，自試運行溢利(虧損)中確認遞延稅項資產(負債)。
- (b) 政府補貼將於收取時實時課稅為應課稅收入，然而，於本集團相關燃氣及風電設施出售其實際發電量時，收入方會於入賬時從遞延收入撥回，因此確認遞延稅項資產。

## 簡明合併財務報表附註

截至2019年6月30日止六個月(未經審核)

### 14. 遞延稅項(續)

為呈列合併財務狀況表，若干遞延稅項資產及負債已互相抵銷。以下為就財務報告作出的遞延稅項餘額分析：

|        | 於2019年<br>6月30日<br>人民幣千元<br>(未經審核) | 於2018年<br>12月31日<br>人民幣千元<br>(經審核) |
|--------|------------------------------------|------------------------------------|
| 遞延稅項資產 | 239,260                            | 284,596                            |
| 遞延稅項負債 | (174,953)                          | (177,799)                          |
|        | <b>64,307</b>                      | <b>106,797</b>                     |

### 15. 貿易應收款項及應收票據

|            | 於2019年<br>6月30日<br>人民幣千元<br>(未經審核) | 於2018年<br>12月31日<br>人民幣千元<br>(經審核) |
|------------|------------------------------------|------------------------------------|
| 貿易應收款項     |                                    |                                    |
| - 貨品及服務    | 1,312,982                          | 1,995,306                          |
| - 清潔能源電價附加 | 4,356,791                          | 3,355,461                          |
| 應收票據       | 10,246                             | 21,246                             |
|            | <b>5,680,019</b>                   | <b>5,372,013</b>                   |
| 減：信貸虧損撥備   | (7,463)                            | (7,141)                            |
|            | <b>5,672,556</b>                   | <b>5,364,872</b>                   |

## 15. 貿易應收款項及應收票據(續)

本集團為其電力及熱力客戶提供自銷售當月月底起平均60天的信貸期，清潔能源電價附加除外。本集團扣除信貸損失撥備後的貿易應收款項及應收票據的賬齡分析如下：

|         | 於2019年<br>6月30日<br>人民幣千元<br>(未經審核) | 於2018年<br>12月31日<br>人民幣千元<br>(經審核) |
|---------|------------------------------------|------------------------------------|
| 60日以內   | 1,286,509                          | 2,346,544                          |
| 61至365日 | 1,994,845                          | 1,419,203                          |
| 1至2年    | 1,651,328                          | 1,027,341                          |
| 2至3年    | 451,958                            | 327,204                            |
| 3年以上    | 287,916                            | 244,580                            |
|         | <b>5,672,556</b>                   | <b>5,364,872</b>                   |

本集團的主要客戶為具有優質信貸評級的中國國有電網公司。

清潔能源發電電費補貼被納入政府批准的風力發電及光伏發電上網電價的一部分。清潔能源發電補貼之資金來源乃國家可再生能源基金，其透過消費電力之特別徵費累計。中國政府負責徵收及支配有關基金，並透過國有電網公司向風力發電廠及光伏發電廠項目公司結算。由於該等安排，董事認為，有關清潔能源電價補貼的貿易應收款項既無逾期亦未減值。

於2019年6月30日，本集團有關貨物及服務的貿易應收款項結餘中包括於報告日期賬面總額為人民幣129,091,000元的逾期債務。該等金額已根據交易對手違約率的歷史資料進行評估。現有交易對手過去並無重大違約。

於2018年12月31日，本集團有關貨物及服務的貿易應收款項結餘中包括於報告日期賬面總額為人民幣115,121,000元的逾期債務。該等金額已根據交易對手違約率的歷史資料進行評估。現有交易對手過去並無重大違約。

## 簡明合併財務報表附註

截至2019年6月30日止六個月(未經審核)

### 16. 現金及現金等價物

本集團的現金及現金等價物包括庫存現金及原到期日為3個月或以下的銀行與關聯的非銀行金融機構存款。銀行與關聯的非銀行金融機構存款按現行市場利率計息。

於2019年6月30日，本集團於京能集團財務有限公司(「京能財務」)(經中國銀行業監督管理委員會批准的非銀行金融機構)存放存款約人民幣730,332,000元。該等存款屬短期及高流動性投資的存款，可以隨時轉換為已知現金，且所面對價值變化風險細微，因此，於2019年6月30日的結餘視作現金及現金等價物。

### 17. 貿易及其他應付款項

|                | 於2019年<br>6月30日<br>人民幣千元<br>(未經審核) | 於2018年<br>12月31日<br>人民幣千元<br>(經審核) |
|----------------|------------------------------------|------------------------------------|
| 貿易應付款項         | 1,692,401                          | 2,001,766                          |
| 收購物業、廠房及設備應付款項 | 763,781                            | 919,240                            |
| 應付質保金          | 464,480                            | 282,402                            |
| 應付票據           | -                                  | 27,656                             |
| 工資及員工福利        | 73,778                             | 89,892                             |
| 應繳非所得稅稅項       | 61,358                             | 153,847                            |
| 應付股息           | 235,573                            | 136,462                            |
| 其他             | 141,090                            | 97,396                             |
|                | <b>3,432,461</b>                   | <b>3,708,661</b>                   |

## 17. 貿易及其他應付款項(續)

以下為於各呈報期末按發票日期劃分的本集團貿易應付款項及應付票據賬齡分析：

|         | 於2019年<br>6月30日<br>人民幣千元<br>(未經審核) | 於2018年<br>12月31日<br>人民幣千元<br>(經審核) |
|---------|------------------------------------|------------------------------------|
| 30日以內   | 699,263                            | 1,385,785                          |
| 31至365日 | 951,261                            | 547,356                            |
| 1至2年    | 20,228                             | 17,966                             |
| 2至3年    | 5,882                              | 4,902                              |
| 3年以上    | 15,767                             | 73,413                             |
|         | <b>1,692,401</b>                   | <b>2,029,422</b>                   |

## 簡明合併財務報表附註

截至2019年6月30日止六個月(未經審核)

### 18. 銀行及其他借貸

|                    | 於2019年<br>6月30日<br>人民幣千元<br>(未經審核) | 於2018年<br>12月31日<br>人民幣千元<br>(經審核) |
|--------------------|------------------------------------|------------------------------------|
| 銀行貸款               | 15,562,359                         | 15,851,092                         |
| 其他借款來源於            |                                    |                                    |
| - 關聯非銀行金融機構(附註(a)) | 1,090,750                          | 1,751,750                          |
| - 同系附屬公司(附註(b))    | 170,000                            | 170,000                            |
| - 其他非關聯實體          | 646,073                            | 915,321                            |
| - 京能集團             | 750                                | 750                                |
|                    | <b>17,469,932</b>                  | 18,688,913                         |
| 即：                 |                                    |                                    |
| - 無抵押借款            | 16,023,024                         | 15,414,979                         |
| - 有抵押借款            | 1,446,908                          | 3,273,934                          |
|                    | <b>17,469,932</b>                  | 18,688,913                         |
| 應償還銀行及其他借款：        |                                    |                                    |
| - 一年內              | 5,551,435                          | 8,864,459                          |
| - 一年後但兩年內          | 5,238,930                          | 3,094,108                          |
| - 兩年後但五年內          | 4,128,473                          | 4,193,540                          |
| - 五年後              | 2,551,094                          | 2,536,806                          |
|                    | <b>17,469,932</b>                  | 18,688,913                         |
| 減：列示為流動負債的一年內到期款項  | (5,551,435)                        | (8,864,459)                        |
| 一年後到期款項            | <b>11,918,497</b>                  | 9,824,454                          |



## 18. 銀行及其他借貸(續)

附註：

- (a) 來自關聯非銀行金融機構的其他借款指來自京能財務的貸款。
- (i) 於2019年6月30日，來自京能財務的貸款人民幣1,090,750,000元為無抵押，按人民銀行公佈的當前利率計息，最高溢價或折讓10%，且參考人民銀行公佈的利率浮動。截至2019年6月30日止六個月，上述來自京能財務的貸款應佔利息開支為人民幣16,718,000元(截至2018年6月30日止六個月：人民幣26,188,000元)。
- (b) 該等款項為來自北京京豐熱電有限責任公司(「京豐熱電」)及北京京西發電有限責任公司(「京西發電」，本公司的同系附屬公司)的借款。該等貸款均為無抵押，按固定利率3.915%計息，且須於一年內償還。截至2019年6月30日止六個月上述貸款應佔利息開支為人民幣3,156,000元(截至2018年6月30日止六個月：人民幣3,156,000元)。

截至2019年6月30日止六個月，本集團借款增加人民幣4,937,500,000元(截至2018年6月30日止六個月：人民幣7,444,137,000元)，本集團償還借款人民幣6,091,776,000元(截至2018年6月30日止六個月：人民幣10,600,038,000元)。

借款以年率固定利率1.20% 浮動利率2.96%至固定利率10.00% 浮動利率4.20%(2018年12月31日：固定利率1.20% 浮動利率3.27%至固定利率10.00% 浮動利率5.22%)計息。

## 19. 短期融資券

於2018年4月27日，本公司按面值發行短期商業票據人民幣1,500,000,000元，按4.65%計息，已於2019年4月27日償還。

於2018年8月3日，本公司按面值發行超短期商業票據人民幣2,000,000,000元，按3.50%計息，已於2019年4月30日償還。

於2018年11月21日，本公司按面值發行超短期商業票據人民幣2,500,000,000元，按3.67%計息，且將於2019年11月21日到期。

於2019年3月22日，本公司按面值發行超短期商業票據人民幣2,000,000,000元，按3.15%計息，且將於2019年9月18日到期。

於2019年4月22日，本公司按面值發行超短期商業票據人民幣1,500,000,000元，按3.39%計息，且將於2020年1月17日到期。

該等商業票據乃於中國銀行間市場交易商協會(中國銀行間市場交易商協會)買賣。

## 簡明合併財務報表附註

截至2019年6月30日止六個月(未經審核)

### 20. 中期票據

於2017年12月1日，本公司發行五年期中期票據，總值為人民幣2,000,000,000元。票面年利率為5.50%。所得款項總額(經扣除發行成本)為人民幣1,994,340,000元。中期票據將於2022年12月1日獲全數償還。

於2018年4月3日，本公司發行五年期中期票據，總值為人民幣1,500,000,000元。票面年利率為5.19%。所得款項總額(經扣除發行成本)為人民幣1,495,755,000元。中期票據將於2023年4月3日獲全數償還。

中期票據乃於中國銀行間市場交易商協會買賣。

### 21. 股本

|                    | 於2019年<br>6月30日<br>人民幣千元<br>(未經審核) | 於2018年<br>12月31日<br>人民幣千元<br>(經審核) |
|--------------------|------------------------------------|------------------------------------|
| 已發行及繳足：            |                                    |                                    |
| 每股面值人民幣1.00元之內資普通股 | 5,414,831                          | 5,414,831                          |
| 每股面值人民幣1.00元之H股    | 2,829,677                          | 2,829,677                          |
|                    | <b>8,244,508</b>                   | 8,244,508                          |

### 22. 資本承諾

本集團有如下承諾：

|                        | 於2019年<br>6月30日<br>人民幣千元<br>(未經審核) | 於2018年<br>12月31日<br>人民幣千元<br>(經審核) |
|------------------------|------------------------------------|------------------------------------|
| 就收購或建造物業、廠房及設備已訂約但未撥備： | 3,503,836                          | 2,723,328                          |

## 23. 關聯方結餘及交易

(a) 下列實體確認為本集團的關聯方，各自關係載列如下：

| 關聯方名稱                        | 關係     |
|------------------------------|--------|
| 北京能源投資(集團)有限公司(「京能集團」)       | 最終控股公司 |
| 北京國際電氣工程有限責任公司(「國際電氣」)       | 同系附屬公司 |
| 京能財務                         | 同系附屬公司 |
| 京豐熱電                         | 同系附屬公司 |
| 京西發電                         | 同系附屬公司 |
| 京能電力後勤服務有限公司(「京能後勤」)         | 同系附屬公司 |
| 北京市熱力集團有限責任公司(「熱力集團」)        | 同系附屬公司 |
| 北京天湖會議中心有限公司(「天湖」)           | 同系附屬公司 |
| 北京源深節能技術有限責任公司(「源深節能」)       | 同系附屬公司 |
| 北京京能源深融資租賃有限公司(「源深融資租賃」)     | 同系附屬公司 |
| 北京京能電力股份有限公司(「京能電力」)         | 同系附屬公司 |
| 北京科利源熱電有限公司(「科利源」)           | 同系附屬公司 |
| 北京京能電力股份有限公司石景山熱電廠(「石景山熱電廠」) | 同系附屬公司 |

## 23. 關聯方結餘及交易(續)

(a) 下列實體確認為本集團的關聯方，各自關係載列如下：(續)

| 關聯方名稱                    | 關係     |
|--------------------------|--------|
| 北京京能國際能源技術有限公司(「國際能源技術」) | 同系附屬公司 |
| 全州柳鋪水電有限公司               | 聯營公司   |
| 北京市天銀地熱開發有限責任公司          | 聯營公司   |
| 北京華源惠眾環保科技有限公司           | 合營公司   |

(b) 於2019年6月30日，除向聯營公司貸款以及附註18所載於關聯非銀行金融機構的存款外，本集團在以下關聯方有應收款項，詳情載列如下：

|        | 於2019年<br>6月30日<br>人民幣千元<br>(未經審核) | 於2018年<br>12月31日<br>人民幣千元<br>(經審核) |
|--------|------------------------------------|------------------------------------|
| 應收款項：  |                                    |                                    |
| 京能集團   | 1,946                              | 1,943                              |
| 聯營公司   | 288                                | 250                                |
| 同系附屬公司 | 52,266                             | 155,824                            |
|        | <b>54,500</b>                      | 158,017                            |
| 即：     |                                    |                                    |
| 貿易*    | 43,381                             | 151,052                            |
| 非貿易    | 11,119                             | 6,965                              |
|        | <b>54,500</b>                      | 158,017                            |

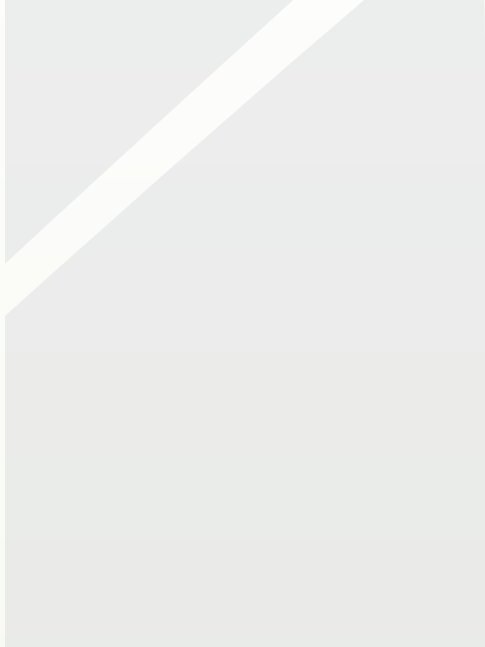
\* 該等結餘為免息、無抵押、須按要求償還及賬齡少於一年。

## 23. 關聯方結餘及交易(續)

- (c) 於2019年6月30日，除附註18所載於關聯非銀行金融機構、同系附屬公司及京能集團借

# 簡明合併財務報表附註

截至2019年6月30日止六個月(未經審核)



## 23. 關聯方結餘及交易(續)

(d) 於截至2019年6月30日止六個月，本集團與關聯方訂有以下重大交易:(續)

持續交易:(續)

(iii) 作為承租人支付關聯方的租金費用

| 關聯方名稱  | 截至6月30日止六個月期間            |                          |
|--------|--------------------------|--------------------------|
|        | 2019年<br>人民幣千元<br>(未經審核) | 2018年<br>人民幣千元<br>(未經審核) |
| 京豐熱電   | 4,487                    | 1,914                    |
| 源深融資租賃 | 133                      | 138                      |
| 京西發電   | 19,067                   | 19,028                   |

(iv) 就有關聯的非銀行金融機構提供的委託貸款服務支付的佣金

| 關聯方名稱 | 截至6月30日止六個月期間            |                          |
|-------|--------------------------|--------------------------|
|       | 2019年<br>人民幣千元<br>(未經審核) | 2018年<br>人民幣千元<br>(未經審核) |
| 京能財務  | 59                       | 8,483                    |

(v) 關聯非銀行金融機構的利息收入

| 關聯方名稱 | 截至6月30日止六個月期間            |                          |
|-------|--------------------------|--------------------------|
|       | 2019年<br>人民幣千元<br>(未經審核) | 2018年<br>人民幣千元<br>(未經審核) |
| 京能財務  | 8,681                    | 7,034                    |

## 簡明合併財務報表附註

截至2019年6月30日止六個月(未經審核)

### 23. 關聯方結餘及交易(續)

(d) 於截至2019年6月30日止六個月,本集團與關聯方訂有以下重大交易:(續)

持續交易:(續)

(vi) 關聯方收取的物業管理費

| 關聯方名稱 | 截至6月30日止六個月期間            |                          |
|-------|--------------------------|--------------------------|
|       | 2019年<br>人民幣千元<br>(未經審核) | 2018年<br>人民幣千元<br>(未經審核) |
| 京能後勤  | 6,903                    | 13,311                   |

(vii) 向關聯方銷售熱力\*

| 關聯方名稱 | 截至6月30日止六個月期間            |                          |
|-------|--------------------------|--------------------------|
|       | 2019年<br>人民幣千元<br>(未經審核) | 2018年<br>人民幣千元<br>(未經審核) |
| 熱力集團  | 977,942                  | 997,526                  |
| 源深節能  | -                        | 48                       |
| 科利源   | 18,113                   | 18,372                   |

\* 此關聯方的收入不包括增值稅。

(viii) 設備採購框架協議

| 關聯方名稱 | 截至6月30日止六個月期間            |                          |
|-------|--------------------------|--------------------------|
|       | 2019年<br>人民幣千元<br>(未經審核) | 2018年<br>人民幣千元<br>(未經審核) |
| 國際電氣  | 55,748                   | 34,787                   |



## 23. 關聯方結餘及交易(續)

(d) 於截至2019年6月30日止六個月，本集團與關聯方訂有以下重大交易:(續)

持續交易:(續)

(ix) 框架經營協議

| 關聯方名稱 | 截至6月30日止六個月期間   |                 |
|-------|-----------------|-----------------|
|       | 2019年           | 2018年           |
|       | 人民幣千元<br>(未經審核) | 人民幣千元<br>(未經審核) |

京西發電

-

7,406

(x) 園林綠化服務協議